

Koers 2020

Amsterdam 2017





1 Inleiding

2 Cordaan in een veranderende wereld

3 De strategische koers van Cordaan 

4 We gaan Samen voor Kwaliteit 

5 We spelen in op de toename en diversiteit van de zorgvraag 

6 We doorbreken grenzen en leggen nieuwe verbindingen 

7 We investeren in technologische innovaties voor de zorg 

8 We vormen een robuuste, wendbare en slagvaardige organisatie

9 We kiezen voor duurzaam en sociaal



1 Inleiding

Wij leven in een tijd waarin veranderingen elkaar steeds sneller opvolgen. Dit geldt vooral voor verwachtingen van cliënten en familie over wat goede zorg is. Ook in de zorg veranderen inzichten. Veranderingen in de omvang en samenstelling van de bevolking leiden tot andere zorguragen. Sommige sociale verbanden verliezen aan betekenis. Andere vormen van sociale samenhang komen hiervoor in de plaats. Daarnaast zullen technologische ontwikkelingen het aanzien van de zorg ingrijpend veranderen. De financiering van de zorg is de afgelopen jaren op de schop gegaan, waardoor ook de verdeling van verantwoordelijkheden is gewijzigd.

Onze samenleving als geheel wordt complexer. In die veranderende wereld staan zorgorganisaties als Cordaan voor de opgave om hun koers te bepalen. Cordaan is diep geworteld in de Amsterdamse samenleving. Wij hebben op de eerste plaats een rol te vervullen bij het aanbieden van zorgdiensten, nu en in de toekomst. Cordaan wil ook een bijdrage leveren aan de ontwikkeling van de stad en helpen bij de oplossing van problemen en vraagstukken waarmee de Amsterdamse samenleving wordt geconfronteerd.

Strategische koers uitzetten

Om op die snel veranderende wereld te kunnen inspelen is het niet meer toereikend om te werken met statische plannen die in belangrijke mate zijn gebaseerd op de veronderstelling dat de toekomst voorspelbaar is. Deze tijd vraagt om een benadering van de toekomst waarin wij met elkaar duidelijkheid hebben over de richting waarin Cordaan zich zou moeten ontwikkelen, maar wij tegelijkertijd flexibel zijn in hoe wij hieraan werken. Met andere woorden korte termijn beslissingen iken aan onze lange termijn visie. Daarom spreken wij nu over 'strategische koers' en niet over 'meerjarenbeleidsplan'.

De totstandkoming

Als voorbereiding op het uitwerken van de strategische koers zijn drie cahiers opgesteld met het doel om de maatschappelijke en zorginhoudelijke ontwikkeling in beeld te brengen: de stad, de zorg en Cordaan op dit moment.

In de tweede helft van 2017 is op een aantal momenten de strategische koers van Cordaan verkend. Tijdens visiebijeenkomsten van de Raad van Bestuur, strategie overleggen met de Raad van Toezicht, de directieconferentie, in de strategieraad en de beleidsconferentie met de medezeggenschap is zoveel mogelijk input verzameld. Op basis van die input is deze notitie tot stand gekomen. Het is een levend document dat jaarlijks zal worden geactualiseerd.



KENNIS ^{en} expertise

MEDEWERKERS
DRAGERS VAN ~ Goede kwaliteit ~

Inleiding

De stad

De vraag naar zorg

Cordaan op dit moment

ROBUUST wendbaar
SLAGVAARDIG
SOCIAAL
SAAM

ZORGVRAAG
toevnemende

WIJ WERKEN IN BUURTEN EN WIJKEN
COORDAAN STAAT dichtbij mensen

KORTE OF LANGE TIJD
VERPLEGING, VERZORGING, BEGELEIDING, ONDERSTEUNING
BIJ COORDAAN HELPEN WE jong en oud

LOCATIES
We gaan samen
VOOR KWALITEIT
aanullende
SERVICE
aanullend
AANBOD

INSPELEN OP TOENAME
en diversiteit
VAN DE ZORGVRAAG
Technologie
THUIS MET TECHNOLOGIE
ondersteunen van
Medewerkers
OP JUISTE MOMENT
Juiste zorg

KEUZES
LEVENSFASE
TECHNO LOGISCHE INNOVATIES
doorbreken van grenzen
leggen van nieuwe verbindingen
uitwisselen van INFORMATIE



2 Cordaan in een veranderende wereld

Inleiding

Organisaties in het publieke domein zijn ondersteuners van de samenleving. Wat er in de omgeving van Cordaan gebeurt, is van invloed op hoe wij tegen onze omgeving aankijken en de keuzes die wij maken. Net zoals wat wij doen van invloed is op de omgeving om ons heen. Wij belichten de omgeving van Cordaan vanuit drie perspectieven: de stad, de zorg en de ontwikkeling van Cordaan zelf.

De Stad

De bevolking van Amsterdam neemt de komende periode toe. Naar verwachting wonen in 2040 tussen de 875.000 en 1.000.000 mensen in de stad. Het aantal ouderen groeit: van 90.000 mensen ouder dan 65 jaar nu, tot 135.000 in 2030. Dit is een toename van 55%. Hierbij gaat het in belangrijke mate om vitale en goed opgeleide ouderen. Zij zullen tot het 80/85ste jaar een actieve rol vervullen voor familie en vrienden, in de buurt en hun stad. Hier staat tegenover dat ook het aantal mensen van 85 plus in aantal fors toeneemt. Zij zullen vaker een beroep doen op ondersteuning en zorg. Ook het aantal mensen met een verstandelijke beperking

neemt tot 2030 met ca. 7% toe. Het gaat hierbij om in totaal ca. 4.200 mensen, waarbij ca. 2.500 mensen gebruik maken van een vorm van zorg met verblijf. Prenatale diagnostiek zal (op termijn) kunnen leiden tot afname van het voorkomen van specifieke aandoeningen. Daarnaast wordt wel rekening gehouden met een forse stijging van het aantal mensen met een verstandelijke beperking van 65 jaar en ouder (>+50%). Naar verwachting neemt het aantal volwassenen in Amsterdam met risico op een psychische aandoening toe van ruim 44.000 in 2012 naar ruim 56.000 in 2030 (27% stijging).

Amsterdam is een stad van 'minderheden' geworden. Tot 2030 verdubbelt het aantal 65 plussers in bijna alle bevolkingsgroepen, met uitzondering van de ouderen met een Nederlandse achtergrond.

Er is sprake van gezondheidsverschillen tussen ouderen met een Westerse en niet Westerse achtergrond. Ouderen met een migrantenachtergrond maken minder gebruik van WMO en WLZ zorg. Daarnaast bestaan er verschillen over hoe zorg wordt beleefd en gegeven.

Het aantal ouderen met een in verhouding lage opleiding en laag inkomen blijft tot 2030 gelijk. Het aantal ouderen met een middelbare beroepsopleiding en modaal inkomen neemt daarentegen toe. Dit geldt ook voor de hogere inkomensgroepen. 46% van de Amsterdammers van 55 tot 64 jaar woont in een woning die geschikt is om zelfstandig te kunnen blijven wonen. Voor de ouderen van 65 tot 74 jaar is dat 54%. De huisvestings-situatie van Amsterdammers met een Turkse, Marokkaanse of andere niet Westerse achtergrond is in verhouding het minst levensloopbestendig.

2

De vraag naar woningen overstijgt het aanbod. Het woningtekort zal de komende jaren alleen maar toenemen. Er moeten 75.0000 nieuwe woningen beschikbaar komen, waarvan 10.000 woningen voor kwetsbare doelgroepen.



De vraag naar zorg

Er komt een vitale generatie ouderen aan. Het aantal ouderen zonder functioneringsproblemen stijgt tot 2030 met ca. 49%. Een deel van hen is bewust bezig met de vraag wat zij zelf kunnen doen om gezond en vitaal te blijven: fysiek, psychisch en sociaal. En ook anticiperen zij op hoe en waar ze oud willen worden. Daarnaast groeit het aantal ouderen dat kwetsbaar is. Het aantal mensen met dementie neemt in Amsterdam toe van 5.600 in 2015 tot 13.000 in 2030. De meeste van hen wonen thuis. Gevolg daarvan is een toenemende belasting van partner en familie. Vragen rondom eenzaamheid, angst en depressie gaan een groter aandeel in de vraag naar zorg vormen dan nu al het geval is. Risico op eenzaamheid, bijvoorbeeld, neemt tot 2030 met 22% toe.

In Amsterdam ontstaan steeds meer initiatieven waarin (oudere) Amsterdammers zich rondom het thema zorg verenigen. Hierbij gaat het om initiatieven waarin burgers in een bepaalde wijk een stadsdorp vormen, maar ook om groepen burgers die met elkaar een woongroep voor senioren willen realiseren. Dit type organisaties zoekt samenwerking met zorgorganisaties, gericht op het in stand houden van voorzieningen en het ontwikkelen van vormen van zorg die voor aangesloten burgers van belang zijn: thuiszorg en vormen van kortdurend verblijf in de wijk.

Ook de vraag van mensen met een verstandelijke beperking verandert. Wij houden rekening met een stijging van de vraag met ca. 7%. De vraag naar opvang en begeleiding van jonge kinderen neemt toe. Dit komt door verbetering van signalering en diagnostiek. Ook de vraag naar diagnostiek, ondersteuning en begeleiding voor gezinnen met een verstandelijk gehandicapt kind groeit. Ouders hebben behoefte aan meer mogelijkheden voor logeren en/of deeltijd wonen. Een fors aantal jongeren die te maken krijgen met politie en justitie heeft een licht verstandelijke beperking. Deze groep vraagt om een passend en gestructureerd aanbod. Mensen met een licht verstandelijke beperking doen steeds vaker een beroep op ondersteuning en zorg. Een deel van hen heeft tevens te maken met psychische problemen, schulden en relatieproblematiek. Er is in Amsterdam een gebrek aan vormen van zorg met verblijf voor mensen met een ernstige verstandelijke beperking en bijkomende psychiatrische en gedragsproblemen. Dit geldt ook voor mensen met een ernstige meervoudige beperking. Waar dat kan kiezen mensen met een verstandelijke beperking voor begeleid werk

2

en arbeidsmatige dagbesteding. In het verlengde hiervan bestaat behoefte aan meer mogelijkheden voor sociale participatie. Tenslotte wordt rekening gehouden met een forse stijging van het aantal mensen met een verstandelijke beperking van 65 jaar en ouder (>+50%).

De overheid wil dat mensen met chronische psychiatrische aandoeningen weer een plek krijgen in de samenleving. Mensen die lange tijd in een GGZ-instelling verbleven, wonen steeds vaker in de stad. Zij doen een beroep op intensieve individuele begeleiding. TNO verwacht een toename van het aantal mensen met psychische problemen met 27%. Dit leidt tot een toename van de vraag naar begeleiding en zorg. Een deel van deze groep heeft tevens te maken met een licht verstandelijke beperking, waarvoor een specifiek aanbod nodig is. Daarnaast verwachten we een toenemende vraag van ouderen met psychiatrische problematiek.

Cordaan op dit moment

Cordaan is met haar brede palet aan producten en diensten actief op het gebied van het ondersteunen van mensen op vrijwel alle facetten van het dagelijks leven, zodat zij zo lang mogelijk zelfstandig kunnen blijven. Wij doen dit in samenwerking met alle formele en informele ketenpartners in en om ons werkgebied: groot Amsterdam.

Als gevolg van overheidsbeleid zien we een verschuiving optreden in de aard en omvang van de doelgroepen van Cordaan, die zich kenmerkt door verzwaring van de zorgvraag en door verschuiving van de behoefte aan langdurige intramurale zorg naar kortdurende en ambulante zorg en onder-



steuning. Met het huisvestingsbeleid spelen we daarop in door onderscheid te maken naar behoud van zorg specifiek vastgoed enerzijds en herontwikkeling van vastgoed naar zelfstandige woonruimtes anderzijds.

De organisatiestrategie van Cordaan is onder de noemer Samen voor Kwaliteit gericht op het vergroten van kennis- en expertiseontwikkeling, bevorderen van de wendbaarheid van de organisatie en het inzetten op data-analyse en informatie-management om de kwaliteit van zorg structureel te verbeteren. Voor de personele strategie betekent dit dat ingezet wordt op werving en behoud van hoogopgeleid personeel, investeren in de scholing en ontwikkeling van medewerkers en op technologische ondersteuning.

De zorg wordt inhoudelijk geïnnoveerd door gebruik te maken van diverse technologische toepassingen en van de inzichten van kennisgroepen en expertisecentra.

Tot slot laat Cordaan een stabiel en sociaal beeld zien door overheidsbezuinigingen op te vangen zonder dat dit heeft geleid tot financiële verliezen en tot personele ontslagen. De daling van de omzet is een halt toegeroepen.



B

Missie en visie

Vier strategische pijlers

Organisatie die het waar moet maken



3 De strategische koers van Cordaan

Missie en Visie

Bij Cordaan helpen we iedereen, van jong tot oud, die korte of lange tijd verpleging, verzorging, begeleiding en ondersteuning nodig heeft. Dat geldt voor iedereen die op verpleging of verzorging is aangewezen, voor mensen met een verstandelijke beperking en voor mensen met chronisch psychische problemen. Cordaan helpt waar het kan en zorgt waar het moet. Dat doen we zoveel mogelijk bij mensen thuis of als dat niet meer kan in een woonlocatie van Cordaan.

Onze wens is dat mensen zolang mogelijk zelfstandig blijven. En dat ze actief deelnemen aan de samenleving. Onze medewerkers zijn daarbij onmisbaar. Zij zijn de vertrouwde gezichten van onze cliënten. In 2016 zijn we gestart met het programma Samen voor Kwaliteit om de zorg toekomstbestendig te organiseren en continue te werken aan kwaliteit van zorg.

Bij de uitvoering van onze visie stellen we zes kernwaarden centraal: kleurrijk, stimulerend, vertrouwd, vriendelijk,

zorgzaam en dichtbij. Hierbij bieden wij zorg die ruim voldoet aan normen die in de zorg vastgesteld zijn. Wij investeren in de ontwikkeling van onze kennis en de borging hiervan in de praktijk. Wij richten ons niet alleen op de cliënt, maar ook op de mensen die voor hem of haar belangrijk zijn. Wij helpen en vullen aan waar nodig. Cordaan is actief betrokken bij ontwikkelingen in de stad. Wij nemen onze verantwoordelijkheid als wij kunnen bijdragen aan de oplossingen van knelpunten en vraagstukken in de stad.

Vier strategische pijlers

Om onze missie en visie waar te kunnen maken hebben wij een strategische koers uitgezet die is gebaseerd op de volgende vier pijlers:

1. We gaan Samen voor kwaliteit

Goede kwaliteit van zorg, aansluiten op en bijdragen aan hoogwaardige kennis en expertise, investeren in onze medewerkers als dragers van kwaliteit en zorginhoudelijk leiderschap staan daarbij centraal.

2. We spelen in op de toename en de diversiteit van de zorgvraag

De vraag naar onze zorg groeit en verandert naar inhoud en duur. We willen de zorg verder laten aansluiten op de veranderende samenstelling van de bevolking van Amsterdam waarin een steeds grotere diversiteit aan de orde is.



3

3. We doorbreken grenzen en leggen nieuwe verbindingen

We willen het leven van kwetsbare mensen en onze cliënten makkelijker maken door de grenzen die vanuit stelsels en systemen voortdurend zijn opgeworpen te doorbreken; systeemgrenzen tussen de care en de cure, grenzen tussen het wonen en de ondersteuning/zorg, grenzen tussen onderwijs en begeleiding enz. Die grenzen willen wij doorbreken om onze cliënten optimaal en vroegtijdig te kunnen ondersteunen. Wij gaan nieuwe verbindingen aan om een integraal en innovatief aanbod te leveren.

4. We investeren in technologische innovaties voor de zorg

De uitdagingen in de zorg zijn groot. Het tekort aan personeel, de toegenomen complexiteit van de samenleving en het verminderde 'doevermogen' van grote groepen mensen in Amsterdam, en toegenomen complexiteit van de zorgvraag vragen om meer dan conventionele oplossingen. We zetten daarom volop in op de mogelijkheden van technologische innovaties die zowel onze cliënten als onze medewerkers kunnen ondersteunen met het leven en werken makkelijker, veiliger en beter te maken.

De eerste twee pijlers 'We gaan Samen voor kwaliteit' en 'We spelen in op de toename en de diversiteit van de zorgvraag' staan voor wat wij als de basis van de zorg zien. Met 'We gaan Samen voor kwaliteit' trekken wij de lijn door om de inhoud van onze zorg, de inzet, vitaliteit en bekwaamheid van medewerkers en de rol van leidinggevenden hierbij centraal te stellen. De programmatische aanpak van Samen voor Kwaliteit buigen we om naar een aanpak die uit gaat van verankering van verantwoordelijkheden voor kwaliteitsverbetering in de lijnorganisatie. In het verlengde hiervan ligt dat wij inspelen op de veranderingen in de vraag van cliënten.

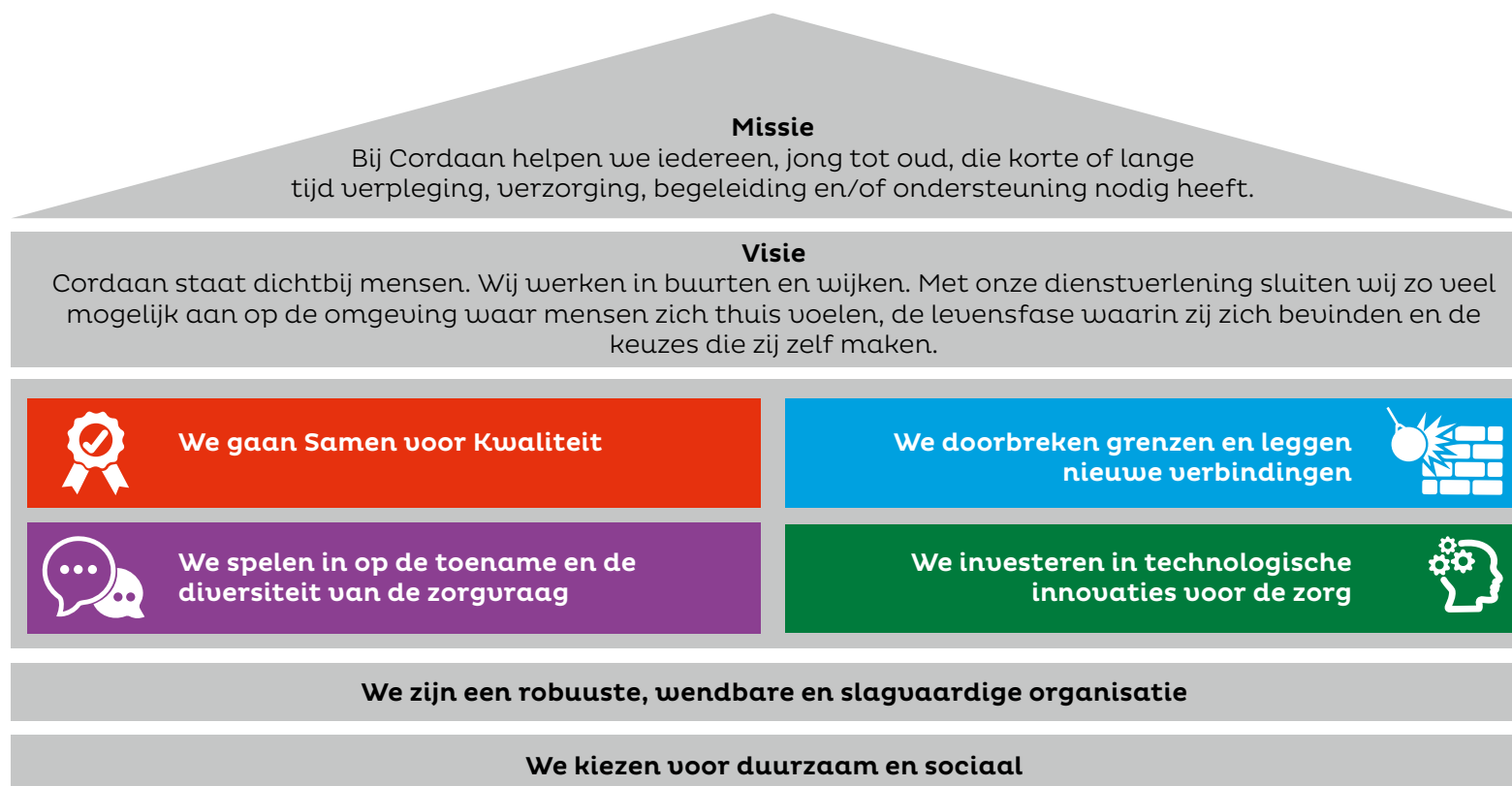
De derde en vierde pijler onderscheiden Cordaan van veel andere zorgorganisaties in ons land: 'We doorbreken grenzen en leggen nieuwe verbindingen' en 'We investeren in technologische innovaties voor de zorg'. Het doorbreken van grenzen is van belang omdat de zorg het niet alleen kan. Om werkelijk van betekenis te kunnen zijn voor cliënten is vaak samenwerking nodig met organisaties van cliënten, verwanten en burgers, 1ste lijn, ziekenhuizen, partijen in het sociale domein en in de huisvesting. Gezamenlijk kunnen wij oplossingen bieden die elke partij afzonderlijk niet zou kunnen realiseren. Tenslotte zijn technologische innovaties van cruciaal belang voor betere en meer doelmatige zorg. Naast technologische innovaties is in de zorg ook sprake van inhoudelijke of sociale innovaties.

De organisatie die het waar moet maken

Om de strategische keuzes waar te maken, willen wij dat Cordaan een robuuste, wendbare en slagvaardige organisatie is. Hierbij willen wij duurzaam en sociaal zijn.

3

Onderstaande figuur geeft de koers op hoofdlijnen weer:





4

We investeren in onze medewerkers als dragers van goede kwaliteit

We investeren in kennis en expertise

We geven cliënten persoonlijke aandacht en tonen oprechte interesse

Goede zorg vraagt goed leiderschap; we sturen op kwaliteit vanaf de werkuloer

We benutten ervaringsdeskundigheid

Reflectie en leren is de kern van ons kwaliteitsbeleid

Meer aandacht voor lokale medezeggenschap

4 We gaan Samen voor kwaliteit

We investeren in onze medewerkers als dragers van goede kwaliteit

Goede zorg begint met vitale, betrokken en bekwame medewerkers. Daarom ontwikkelen wij beleid gericht op gezondheid en inzetbaarheid. Wij bevorderen reflectie op en in het werk. Vanzelfsprekend investeren wij in opleidingen en stimuleren wij professionele en persoonlijke ontwikkeling in de volle breedte. De vraag neemt toe, maar de arbeidsmarkt houdt hiermee geen gelijke tred. Dit plaatst elke zorgorganisatie voor de vraag hoe hiermee om te gaan. Wij willen ons tot het uiterste inspannen om de koers die wij hier toelichten ook daadwerkelijk uit te zetten. Een uitgekende arbeidsmarkt-strategie moet hieraan bijdragen. Ook zien wij hierbij een rol weggelegd voor samenwerking met onderwijs, de informele zorg en voor technologie.

We investeren in kennis en expertise

Dit doen wij samen met de partners in het Ben Sajatcentrum. Het is belangrijk dat in de zorg gebruik wordt gemaakt van methoden die hun meerwaarde in de praktijk hebben bewezen. Daarom willen wij onze expertise met betrekking tot specifieke groepen cliënten bundelen en verder ontwikkelen. Dat doen wij al in expertisecentra of -netwerken op het terrein van de



geriatrie revalidatie, dementiezorg en zorg voor mensen met een licht verstandelijke beperking. Wij ontwikkelen de komende jaren expertisecentra op het terrein van de zorg voor mensen met een ernstige verstandelijke beperking en rondom het thema ouderschap en verstandelijke beperking. Daarnaast willen wij onze kennis en expertise op het gebied van de zorg in de laatste levensfase uitbreiden en verdiepen.



4

We geven cliënten persoonlijke aandacht en tonen oprechte interesse

Goede zorg is meer dan zorg volgens vastgestelde standaarden en maatstaven. Goede zorg vraagt allereerst dat we cliënten en hun netwerk kennen: dat we ons bewust zijn van wat hen beweegt en echt zien wat mensen raakt. Aandacht voor dingen die in het leven van cliënten en familie belangrijk zijn en verwachtingen van elkaar daarbij bespreken. Maar ook dat we zomaar, zonder directe aanleiding ons hart laten spreken.

Goede zorg vraagt goed leiderschap; we sturen op kwaliteit vanaf de werkuloer

Onze leidinggevenden kennen de zorg. Zij 'managen' niet alleen, maar geven inhoudelijk leiding aan de zorg. Zij hebben oog voor de professionele ontwikkeling van medewerkers en ondersteunen hen hierbij. Daarom stimuleren wij de ontwikkeling van inhoudelijk leiderschap op elk niveau in onze organisatie. Dit thema komt terug in functioneringsgesprekken en ontwikkelingsprogramma's. Daarnaast investeren wij in samenwerking met Amsterdamse kennis- en opleidingscentra en landelijke leergangen.

We benutten ervaringsdeskundigheid

Cliënten beschikken over een unieke ervaring in het omgaan met ziekte of beperking. Wij merken dat die ervaring voor andere cliënten van grote betekenis kan zijn. Daarom leiden wij cliënten op tot ervaringsdeskundige. Wij gaan de inzet van ervaringsdeskundigen systematisch uitbreiden.

Reflectie en leren is de kern van ons kwaliteitsbeleid

Kwaliteit is niet eendimensionaal. De cliënt, de mantelzorger, de financier, de IGJ en zorgprofessional hebben eigen perspectieven als het gaat om kwaliteit. Wij benaderen kwaliteit derhalve vanuit meerdere perspectieven. Kern is dat kwaliteit verbeteren betekent continu met elkaar praten over kwaliteit. Wij beschikken over een uniek kwaliteitssysteem. Maar dat is geen reden om stil te staan. Wij willen bevorderen dat medewerkers en teams nog meer dan nu reflecteren op wat zij met de zorg bereiken, dat aan hun cliënten vragen en hoe dat beter kan. We geven dat een vaste plaats in de volgende fase van ons kwaliteits- en opleidingsbeleid.

Meer aandacht voor lokale medezeggenschap

Een goed functionerende medezeggenschap is belangrijk voor de ontwikkeling van de zorg en voor iedereen die in de zorg werkt. Bij de opzet van de nieuwe medezeggenschap hebben we bewust gekozen voor versterking van de lokale medezeggenschap. Deze koers zetten wij door, onder andere door te kijken hoe wij cliënten en medewerkers directer kunnen betrekken.

5

We accommoderen de toenemende zorgvraag als gevolg van demografische en maatschappelijke ontwikkelingen

We leveren een divers aanbod rekening houdend met specifieke culturele en maatschappelijke behoeftes

5 We spelen in op de toename en diversiteit van de zorgvraag

We accommoderen de toenemende zorgvraag als gevolg van demografische en maatschappelijke ontwikkelingen

De komende jaren neemt het aantal ouderen toe. Zij blijven langer dan vroeger thuis wonen. Daarmee staat Cordaan voor een enorme uitdaging om de groeiende vraag op te vangen. Tegelijkertijd is het de vraag of het aantal beschikbare en gekwalificeerde medewerkers meegroeit met de vraag naar zorg. We maken ons er sterk voor om hiervoor creatieve en vernieuwende oplossingen aan te dragen. Tegelijkertijd kan een situatie ontstaan waarin we als organisatie keuzes moeten maken.

Om de toename van de zorgvraag van ouderen op te vangen investeren wij in de thuiszorg. Partner en familie krijgen in onze manier van werken een vaste plek. Voor alleenstaande ouderen ontwikkelen we alternatieve vormen van ondersteuning, bijvoorbeeld door vrijwilligers. Wij willen dat het thuiszorgteam, veel meer dan nu het geval is, een beroep kan doen op deskundigheid van gespecialiseerde verpleegkundigen, specialisten Ouderengeneeskunde, GZ-psychologen en fysio- of

ergotherapeuten. Steeds meer kwetsbare ouderen doen een beroep op ziekenhuiszorg. In veel gevallen hebben zij hier maar weinig baat bij. Om deze reden ontwikkelen wij een nieuwe werkwijze om onnodige opnames te voorkomen en goede alternatieve zorg aan te bieden.

Wonen, leven en werken in een stad als Amsterdam is niet altijd eenvoudig. Wij willen de zelfredzaamheid van mensen met een verstandelijke beperking vergroten. Dit gaan wij doen door de Amsterdamse Academie voor Zelfredzaamheid te ontwikkelen. Daarnaast willen wij, in overleg met betrokken woningcorporaties, voor mensen met een verstandelijke beperking of psychiatrische problematiek meer woningen reserveren. In het verlengde hiervan ontwikkelen wij arbeidsmatige dagbesteding in wijk en bedrijf. De komende jaren begeleiden wij meer mensen die lang in een GGZ-instelling hebben gewoond naar een vorm van begeleid zelfstandig wonen.

Er is een toenemende behoefte aan (deeltijd)opvang voor mensen met een ernstige (meervoudige) beperking. Wij spannen ons er voor in om de opvangmogelijkheden uit te breiden.

Daarnaast wil Cordaan de groeiende vraag naar ambulante ondersteuning voor mensen met een verstandelijke of psychiatrische beperking opvangen.

5

We leveren een divers aanbod rekening houdend met specifieke culturele en maatschappelijke behoeftes

Diversiteit kenmerkt Amsterdam. Dit vraagt een vergroting van onze kennis en inzichten op het gebied van culturele en seksuele diversiteit. Vooral het aantal Turkse en Marokkaanse ouderen groeit de komende jaren fors. Ook bij hen bestaan opvattingen met betrekking tot thuis wonen als je extra zorg nodig hebt, de rol van de kinderen hierbij en verwachtingen ten aanzien van professionele zorg. Wij willen deze opvattingen en verwachtingen van individuen en groepen beter leren kennen, hier in onze zorg bij aansluiten en gezamenlijk vernieuwende ideeën uitwerken.

Al langere tijd zien wij dat verstandelijk beperkte jongeren met een migratie-achtergrond na hun 18e levensjaar uit beeld raken. Tot die tijd gaan zij naar het voortgezet (speciaal) onderwijs of maken zij gebruik van gespecialiseerde dagbesteding. Door een nieuw aanbod te ontwikkelen dat beter aansluit op hun leefsituatie en culturele achtergrond willen we hun kansen vergroten om zich verder te ontwikkelen.



6

We ontwikkelen locaties tot toegankelijke woningen met de mogelijkheid van een aanvullend zorg- en serviceaanbod

We ontwikkelen een geïntegreerd aanbod waarbij we grenzen tussen de 0e, 1ste en 2e lijn doorbreken

Vanuit ons veelzijdig aanbod en kennis op het terrein van ouderenzorg, VGZ en GGZ bieden we ontkokerde zorg

We faciliteren participatie, ontmoeting en informele zorg in buurten en wijken

6 We doorbreken grenzen en leggen nieuwe verbindingen



We ontwikkelen ons meer en meer als netwerkorganisatie die vanuit samenwerkingsverbanden met formele en informele partijen ondersteuning biedt. Ondersteuning die zelfredzaamheid bevordert, die zoveel mogelijk zware zorguragen probeert te voorkomen en alleen die zorg biedt die echt nodig is. Hiervoor investeren we in inhoudelijke en sociale innovaties in samenwerking met anderen. Eén van onze opgaves is dan ook het leggen van nieuwe verbindingen, zowel binnen als buiten de organisatie.

We ontwikkelen locaties tot toegankelijke woningen met de mogelijkheid van een aanvullend zorg- en serviceaanbod

Door het wegvallen van het verzorgingshuis ontstaat in de zorg een nieuw taakveld. Er is een groeiende behoefte aan levensloopbestendige woningen als onderdeel van een woonconcept waarbij levendigheid, veiligheid en gemeenschapszin centraal staan. Daarom herontwikkelen wij - zelf of door derden - locaties die niet voor de zorg behouden hoeven worden tot ca. 1.600 zelfstandige woningen met recht op zorg. Deze woningen zijn vooral bedoeld voor ouderen en mensen met een beperking. Daarnaast willen wij een serviceorganisatie ontwikkelen, die diensten levert die de zelfredzaamheid vergroot.

We ontwikkelen een geïntegreerd aanbod waarbij we grenzen tussen de 0^e, 1^{ste} en 2^e lijn doorbreken

In elke wijk wonen verschillende groepen mensen die om wat voor reden dan ook een beroep doen op advies, begeleiding en hulp: ouderen, mensen met een fysiek en/of verstandelijke

6 beperking, psychiatrische patiënten en mensen met een verslaving. Op dit moment kent elke doelgroep in de wijk een afzonderlijke 'zorgstructuur'. Wij willen in de wijk een integrale benadering ontwikkelen waarbij organisaties uit het sociale domein en de zorg een gemeenschappelijke aanpak ontwikkelen gericht op begeleiding en dagbesteding voor kwetsbare mensen in wijken en buurten. Ons doel is mensen in een zo vroeg mogelijk stadium ondersteuning te bieden.

Ziekenhuiszorg verschuift naar het domein van de langdurige zorg. De Wijkkliniek in samenwerking met het AMC en Zilveren Kruis, zal zich ontwikkelen tot een vernieuwende vorm van (acute) ouderenzorg in de 1e lijn. Technologie kan ondersteunen om met multidisciplinaire teams kwetsbare ouderen met of zonder een chronische aandoening in de thuissituatie te begeleiden en behandelen zonder onnodige ziekenhuisopnames en polibezoeken (Virtual Ward).

Vanuit ons veelzijdig aanbod en kennis op het terrein van ouderenzorg, VGZ en GGZ bieden we ontkokerde zorg

Cordaan heeft een brede expertise op het terrein van ouderenzorg, de zorg voor mensen met een verstandelijke beperking en de begeleiding van mensen met psychiatrische problematiek. Wij willen dat deze expertise veel breder wordt ingezet dan nu het geval is. Onze kennis op het terrein van de ouderenzorg willen wij inzetten voor ouderen met een verstandelijke beperking. Onze kennis op het terrein van de GGZ willen we inzetten voor jeugdigen met een verstandelijke beperking en bijkomende problemen, voor ouderen met een vorm van dementie en

(ernstige) gedragsproblemen en voor mensen met een licht verstandelijke beperking en psychische problematiek.

We faciliteren participatie, ontmoeting en informele zorg in buurten en wijken

Wij willen in de wijk voor cliënten een laagdrempelig en samenhangend aanbod neerzetten door voor cliënten arrangementen te ontwikkelen waarin thuiszorg, informele zorg en dagactiviteiten met elkaar verbonden zijn.





We zetten in op het verder ontwikkelen van veilig thuis technologie

We optimaliseren informatie uitwisseling intern en met ketenpartijen

We ondersteunen onze medewerkers met technologie

We benutten technologie voor het leveren van de juiste zorg aan onze cliënten op het juiste moment

7 Wij investeren in technologische innovaties voor de zorg

Onze samenleving digitaliseert in een snel tempo. Dit beïnvloedt de wijze waarop we met elkaar communiceren en hoe we samenwerken. Technologie speelt hierbij een cruciale rol. In vergelijking met de zorg in het ziekenhuis speelt technologie een beperkte rol in de zorg voor ouderen en mensen met een beperking. Als onderdeel van de strategische koers willen we de komende jaren juist in technologische innovaties voor de zorg investeren.

We zetten in op het verder ontwikkelen van veilig thuis technologie

Technologie kan een cruciale rol spelen om mensen in staat te stellen om langer prettig en veilig te wonen, bijvoorbeeld voor mensen met dementie of een ernstige somatische aandoening. Wij willen technologische toepassingen als lifestyle monitoring grootschalig inzetten om zo een bijdrage te leveren aan de kwaliteit van leven en aan een zo doelmatige mogelijk inzet van de thuiszorg.

We optimaliseren informatie uitwisseling intern en met ketenpartijen

Binnen Cordaan gaan wij werken met één systeem voor de vastlegging en het delen van cliëntinformatie. Voor goede samenwerking en afstemming in de zorg is het ook belangrijk dat een eenvoudige, betrouwbare en veilige informatie-uitwisseling plaatsvindt tussen medewerkers van verschillende organisaties die bij de zorg voor een cliënt zijn betrokken. Daarom gaan wij de informatie-uitwisseling tussen ziekenhuis, ouderenzorg en thuiszorg sterk verbeteren.

Daarnaast investeren wij in de ontwikkeling 'Virtual Wards'. Door technologische ontwikkelingen ontstaan steeds meer mogelijkheden om uiteenlopende lichamelijke functies te meten en betekenisvolle wijzigingen in een vroeg stadium te signaleren. Bezoek of opname in het ziekenhuis wordt zo verminderd, de zorg verbeterd en de belasting voor kwetsbare ouderen verminderd.

We ondersteunen onze medewerkers met technologie

Door relevante cliëntinformatie te digitaliseren kan deze informatie door medewerkers onafhankelijk van tijd en plaats worden benut. Wij willen daarnaast de administratieve belasting beperken door handelingen die betrekking hebben op het vastleggen van informatie sterk te vereenvoudigen.

We benutten technologie voor het leveren van de juiste zorg aan onze cliënten op het juiste moment

Op dit moment is veel tijd en energie gemoed met de planning van personele inzet om er voor te zorgen dat de juiste zorg, door de juiste persoon op het juiste moment wordt geboden. Wij willen toegroeien naar een situatie waarbij de planning van de personele inzet veel meer vanuit het cliëntenperspectief plaats vindt. Technologie speelt hierbij een belangrijke rol.



8

KENNIS en expertise

MEDEWERKE Goede kwaliteit
DRAGERS VAN

Robuust

Wendbaar

Slagvaardig

We gaan samen
VOOR KWALITEIT

LOCATIES Heerontwikkeling

aanvullend
SERVICE



ROBUST wendbaar
SI AANVAAR
ACCODEREN VAN DE
Toetsende
ZORGVRAAG

COORDINA STAAT
"dichtbij mensen"

BIJ CORDAAN
HELPEM WIE
iedereen
jong en oud

KORTE OF LANGE TIJD
VERPLEGEN, VERZORGEN, BEGELEIDEN, AANBIEDEN

INSPELEN OP TOENAME
en diversiteit
VAN DE ZORGVRAAG

DIENSTVERLENING
IN BUURTEN EN WIJKEN

KEUZES Je thuis voelen -
LEVENSFASE

doorbreken
van grenzen

leggen van nieuwe
verbindingen

Technische
THUIS MET TECHNOLOGIE ondersteunen van
MEDEWERKERS Tuiste zorg
OP JUISTE
MOMENT

TECHNO
LOGISCHE
INNOVATIES

uitwisselen van
INFORMATIE

8 Wij vormen een robuuste, wendbare en slagvaardige organisatie

Robuust

Wij staan voor onze zorg, hebben een heldere visie op de toekomst en zijn financieel gezond. Dit zijn belangrijke voorwaarden om in de toekomst onze rol als grootstedelijke zorgorganisatie te kunnen blijven waarmaken.

Wendbaar

Wij geven invulling aan onze verantwoordelijkheid voor de ontwikkeling van de zorg in een wereld die volop in verandering is. Wij zullen ons steeds moeten aanpassen aan veranderende omstandigheden.



Slagvaardig

Werken in een sterk veranderende omgeving vraagt ook om slagvaardigheid. Dit betekent dat wij steeds weer opnieuw moeten kunnen inspelen op ontwikkelingen die op de organisatie afkomen, bedreigingen opvangen en kansen benutten. Dit geldt ook voor de wijze waarop de zorg is georganiseerd. Interne processen vereenvoudigen we waar mogelijk.



9 We kiezen voor duurzaam en sociaal

Duurzaam

Verantwoord omgaan met energie, water, grondstoffen en materialen. Wonen en werken in gebouwen die energie-neutraal zijn. Wij ontwikkelen ons tot een duurzame organisatie en hiermee een bijdrage leveren aan het behalen van de klimaatdoelstellingen zoals deze in ons land zijn vastgesteld. Wij nemen deel aan de Green Deal en Milieuthermometer Zorg.

Sociaal

Een organisatie die goede zorg wil leveren moet goed zijn voor de mensen die hierbij betrokken zijn. Wij maken ons sterk voor goede arbeidsvoorwaarden. Wij creëren kansen om jezelf als persoon en als professional te ontwikkelen. We bevorderen een actieve betrokkenheid bij beleid en organisatie. Cordaan heeft zich altijd ingespannen voor goede verhoudingen tussen werkgevers en werknemers in de zorg. Het is voor ons belangrijk dat de grote verscheidenheid van de samenleving waarin wij werken terug te zien is in de personeelssamenstelling van Cordaan.

